

المقرر/ اقتصاديات الإنتاج الحيوانى والداجنى

محاضرة الأسبوع الثامن

إعداد

أ.د/ عفاف عبد المنعم محمد

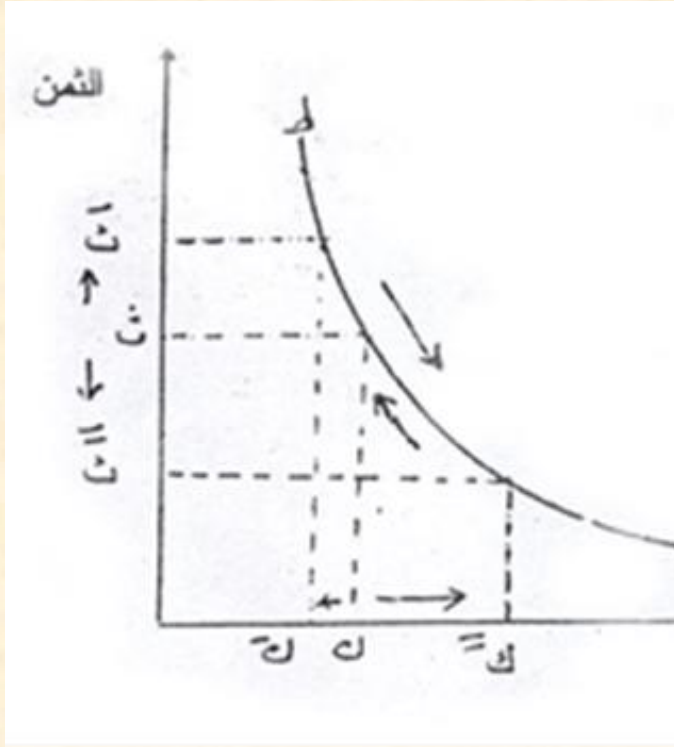
د/ فيروز أحمد عبد المالك



الطلب

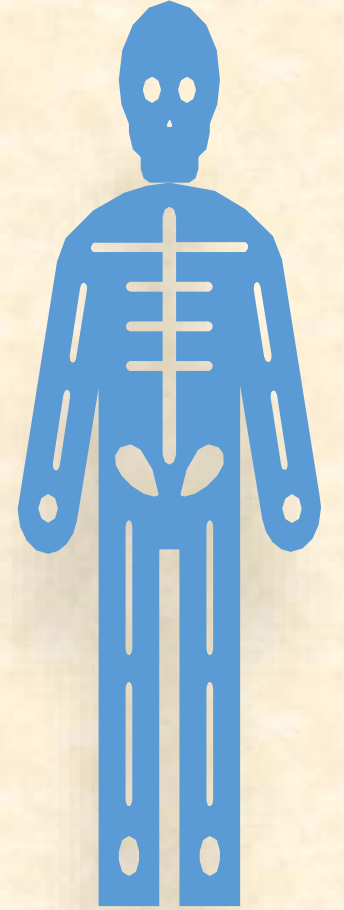
منحنى الطلب الفردي:

يمثل منحنى الطلب للفرد أو للمشتري لسلعة كانت أو خدمة الكميات المختلفة المطلوبة من هذه السلعة أو الخدمة عند مستويات الأسعار المختلفة بفرض ثبات العوامل الأخرى المؤثرة في الطلب. أي أن الطلب الفردي لسلعة ما هو عبارة عن الكميات المختلفة من السلعة التي يجد الفرد نفسه مستعد لشراؤها بالأسعار المختلفة خلال وقت معين في سوق معين مع فرص بقاء العوامل الأخرى المؤثرة على الكمية المطلوبة ثابتة.



قانون الطلب

تتناسب الكميات التي يقبل المستهلكين أو المستهلك علي شرائها من سلعة ما في فترة زمنية معينة في سوق معين تناسباً عكسياً مع أسعار هذه السلعة بمعنى أن أي زيادة في سعر ، وذلك مع فرصة بقاء العوامل الأخرى ثابتة السلعة سوف تؤدي لإنخفاض الكمية المطلوبة منها ، وعلي ذلك فمنحني الكميات المطلوبة تتناسب عكسياً مع (الطلب يكون سالب الميل (الأسعار)



طلب السوق (الطلب العام)

لسلعة ما هو عبارة عن الكميات المختلفة أو مجموع الطلبات الفردية من هذه السلعة التي يكون المشترون علي استعداد لشرائها بالأسعار المختلفة خلال فترة زمنية معينة في سوق معين بفرض بقاء العوامل الأخرى المؤثرة علي الكميات المطلوبة ثابتة

مثال توضيحي لاشتقاق طلب السوق علي الجبن الأبيض من طلب المستهلكين الأفراد

| الكمية المطلوبة بالكيلو جرام في الشهر | | | | سعر الكيلو جرام بالجنيه |
|---------------------------------------|--------------|--------------|--------------|-------------------------|
| جملة طلب السوق | للمستهلك (ج) | للمستهلك (ب) | للمستهلك (أ) | |
| ٣٥ | ٢٠ | ١٥ | ٠ | ٥ |
| ٥٥ | ٢٦ | ٢٠ | ٩ | ٤ |
| ٦٢ | ٣٣ | ٢٧ | ٢٢ | ٣ |
| ١٢٣ | ٤٣ | ٣٨ | ٤٢ | ٢ |
| ٢٠٥ | ٦٠ | ٦٥ | ٨٠ | ١ |

العوامل المؤثرة علي الطلب

١- دخل المستهلك أو المشتري : في بعض الفئات الزيادة في الدخل تسبب أن المستهلكين يرغبون أكثر في السلع عند كل سعر ، وبعض الفئات الزيادة في الدخل يقبلون علي السلع بدرجة أقل . أي أن التغيير في الدخل يؤدي إلى التغيير في الطلب

٢- التغيير في أذواق المستهلكين
نمط تفضيل المستهلك الشخصي
لهذه السلعة بالنسبة للسلع والخدمات الأخرى .

٣- أسعار السلع الأخرى (البديلة والمكاملة مع هذه السلع) :
بمعني أن عند زيادة سعر سلعة معينة مرتبطة بسلعة أخرى (مثل اللحوم الحمراء واللحوم البيضاء) يؤدي إلي زيادة سعر السلعة الأخرى وبالتالي الطلب يتغير حسب أسعار السلع الأخرى

٤- توقعات المستهلكين : تؤثر علي الطلب حيث أنه عند معرفة المستهلك بإنخفاض سلعة معينة يؤدي إلي إنخفاض الطلب عليها والعكس صحيح .

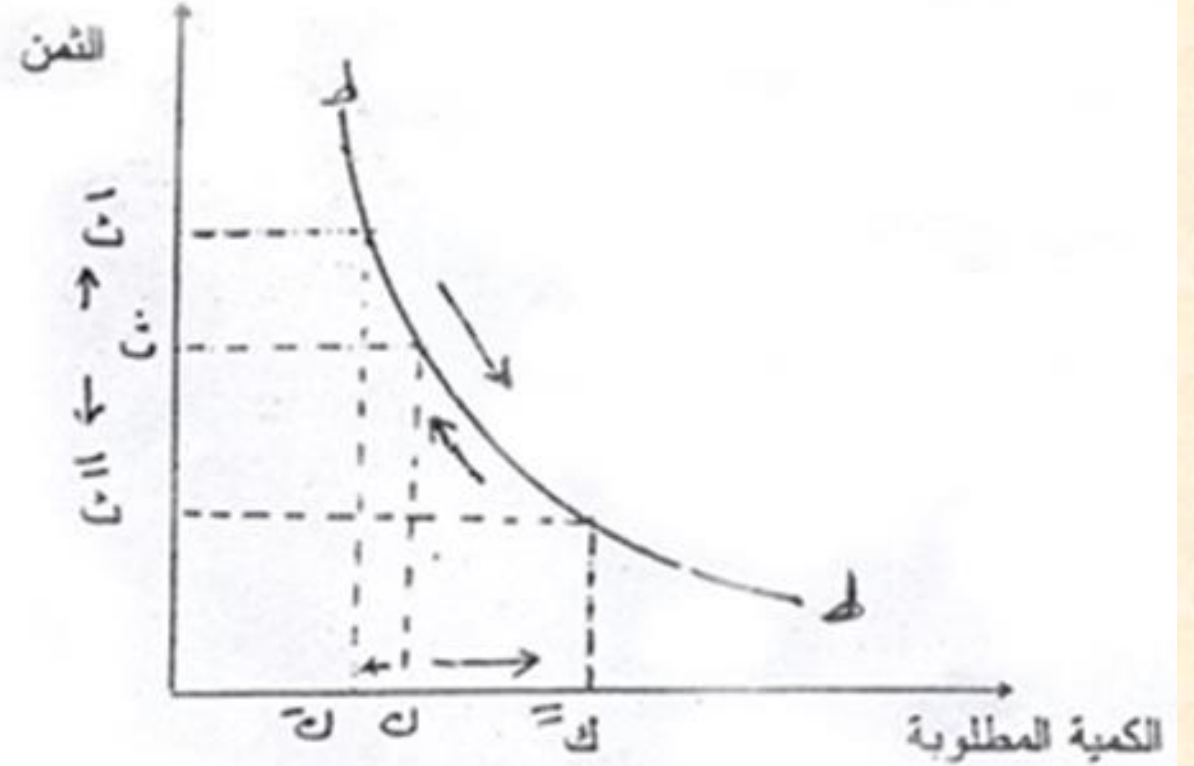
٥- سعر السلعة.

٦- مدى أو درجة الحاجة للسلعة لشباع رغبة ملحه.

الفرق بين التغير في الكمية المطلوبة وتغير الطلب

التغير في الكمية المطلوبة :

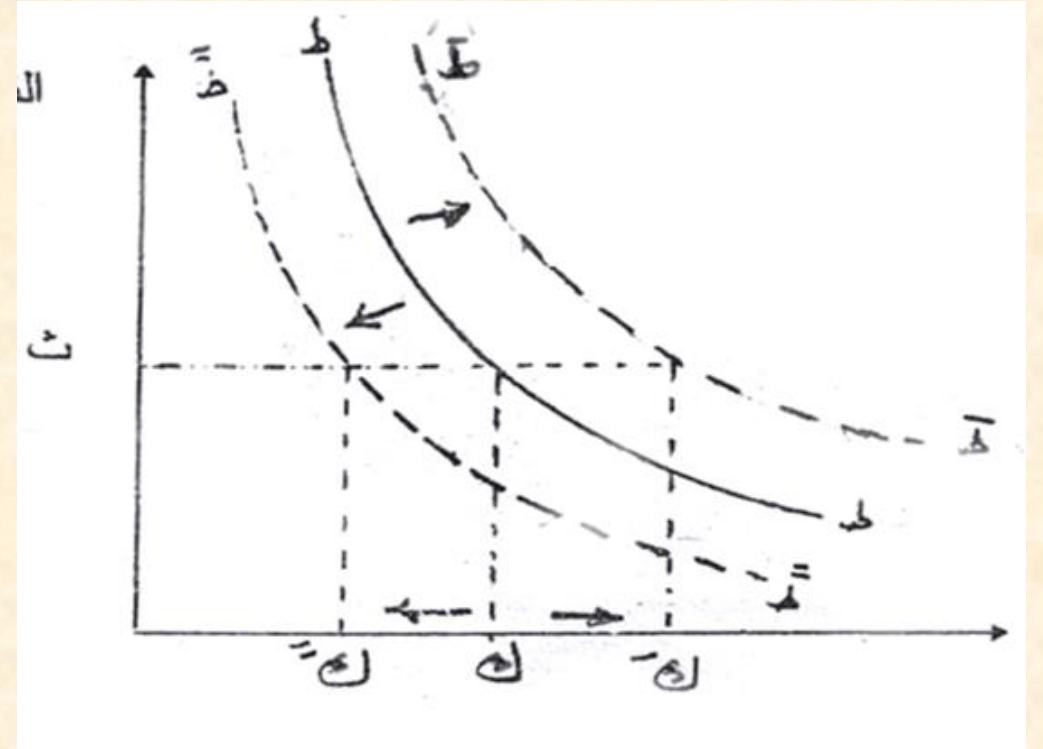
ينتج نتيجة للتغير في السعر مع ثبات العوامل الأخرى المؤثرة في الطلب ، وهذا يعني التحرك على نفس منحنى الطلب. أي أن التغير في السعر يؤدي إلى تغير في الكمية المطلوبة



التغير في الكمية المطلوبة

تغير الطلب :

يحدث التغير في الطلب نتيجة تغير أو أكثر من العوامل المؤثرة في الطلب أي ينتقل منحنى الطلب نتيجة لتغير العوامل المؤثرة في الطلب (مستوى الدخل، أذواق المستهلك وتفضيلاته واسعار السلع الأخرى) فإذا إنخفض الدخل مع ثبات العوامل الأخرى الثابتة يؤدي إلى انتقال منحنى الطلب إلى اليسار وموازي للوضع الأصلي بحيث أنه بنفس السعر P يمكن شراء كمية X_1 أقل من X_0 .
والعكس صحيح لو زاد الدخل يشتري نفس الكمية X_2 بنفس السعر



تغير الطلب

مرونة الطلب

• مدى استجابة الكمية المطلوبة للتغير في السعر. وهذا ما يسمى **بمرونة الطلب**.

• مرونة الطلب السعرية

• تقيس مدى أو درجة استجابة الكمية المشتراه من السلعة للتغيرات في سعرها. أي المرونة تقاس بالتغير النسبي في الكميات على التغير النسبي في الأسعار. ودائماً معامل المرونة السعرية لدوال الطلب ذو إشارة سالبة .

• المرونة السعرية لدالة الطلب علي سلعة ما = التغير النسبي في الكميات المشتراة/ التغير النسبي في أسعار السلعة

• إنحدار أو ميل دالة الطلب $\Delta Q/\Delta P \leftarrow$

• التغير في الكمية المطلوبة $\Delta Q \leftarrow$

• التغير في السعر $\Delta P \leftarrow$

$$\Delta Q/Q \div \Delta P/P = \Delta Q/\Delta P \times P/Q \cdot$$

مرونة النقطة

• يطلق إصطلاح مرونة النقطة على المرونة التي تقاس عند نقطة معينة على دالة الطلب أي عند حدوث تغيير طفيف جدا في السعر .

$$\Delta Q/\Delta P \times P/Q = \text{مرونة النقطة للسعر للطلب علي سلعة ما}$$

• مرونة القوس

• يطلق إصطلاح مرونة القوس على المرونة التي تقاس بين نقطتين مختلفتين على دالة الطلب ، أن مرونة القوس تكون قيمة تقريبية لمرونة النقطة إذا كانت المسافة بين النقطتين على دالة الطلب صغيراً جداً أما في حالة زيادة المسافة بينها أي كلما تباعدا كلما كانت القيمتين المحسوبتين لمرونة القوس مختلفتين .

$$\text{مرونة القوس} = \frac{Q_2 - Q_1}{Q_2 + Q_1} \div \frac{P_2 - P_1}{P_2 + P_1} = \Delta Q/\Delta P \times P_2 + P_1/Q_2 + Q_1$$

العوامل المؤثرة علي المرونة السعرية

١- مدى توافر السلع الجديدة التي يمكن احلالها للإستعمال محل السلعة التي تباع كالكميات ، فكلما تعددت وتوافرات السلع البديلة كلما زادت مرونتها السعرية لسهولة إستبدالها بغيرها من السلع .

٢- الإستخدامات البديلة والمنافع المتعددة للسلعة ، فكلما زادت مجالات استخدام السلعة وتعددت منافعها كلما زادت مرونة الطلب عليها .

٣- سعر السلعة بالنسبة لدخول المستهلكين : فالسلعة التي يتطلب اقتناؤها جزءاً كبيراً من دخول المستهلكين تتميز بدوال طلب مرنة كالثلاجات والتلفزيونات ، بينما السلع التي لا يمثل الإنفاق عليها إلا جزءاً ضئيلاً من دخول المستهلكين تتميز بدوال طلب غير مرنة كالمح والتوابل .

٤- إذا كان سعر السلعة حدد قرب الطرف العلوي أو السفلي لدالة الطلب ، فالمرونة السعرية للطلب تزداد كلما اتجهنا صوب الطرف العلوي لتلك الدالة والعكس صحيح .

٥- ما إذا كان الطلب متصلاً كالشاي والسكر أو منفصلاً ، فكلما كان متصلاً كان غير مرن .

٦- إمكانية إحلال السلع بغيرها : فكلما كانت السلعة لا يمكن إحلالها بغيرها كانت ضرورية وكان الطلب عليها غير مرن مثل العيش ، والطلب مرن في حالة اللحوم لأن لها بدائل مثل الأسماك كبديل أرخص للحوم .

المرونة الدخلية للطلب

توضح المرونة الدخلية كيفية توزيع المستهلك لما يطرأ علي دخله من تغيرات علي مختلف أوجه إنفاقه. أي إيجاد معيار لقياس التغير في إستهلاك الفرد من سلعة معينة نتيجة تغير مستوي دخله خلال فترة زمنية .

المرونة الدخلية للطلب = التغير النسبي في الكمية المطلوبة | التغير النسبي في الدخل

$$Nm = \Delta Q / Q / \Delta M \backslash M = \Delta Q \backslash \Delta M . M \backslash Q$$

إذا كان معامل المرونة الدخلية للسلعة ما اكبر من الواحد الصحيح فإنه يعني أن زيادة أو نقص مقدارها ١% في دخل المستهلك سيصاحبها زيادة أو نقص في إنفاقه علي هذه السلعة بنسبة اكبر من الواحد الصحيح . $M < 1$

إذا كانت قيمة معامل المرونة الدخلية أقل من الواحد الصحيح دل ذلك علي أنه زيادة أو (نقص) في دخل المستهلك بنسبة معينة تؤدي إلي زيادة أو (نقص) في الإستهلاك من السلعة بنسبة أقل .

أي أنه بزيادة الدخل الفردي سيزيد إستهلاكه من السلع ، لكن هذه العلاقة الموجبة لا تحدث دائماً إلا لو كانت السلعة ضرورية ، فتكون العلاقة بين الدخل والإستهلاك موجبة أي أن مرونة الطلب للدخل تكون موجبة ، ولكن هناك سلع دنيا ومن ثم فإن زيادة الدخل تؤدي إلي إنخفاض الإستهلاك أي أن مرونة الطلب للدخل تكون سالبة (مثل اللحوم المجمدة المستوردة)

• قانون أنجل

• كلما زاد مستوي الدخل للفرد إنخفضت نسبة الدخل المنفقة علي الطعام و زادت نسبة الدخل المنفقة علي أنشطة المتعة والترفيه . أي أن زيادة الدخل تؤدي إلي زيادة طفيفة في كمية الطعام المستهلكة ولكن تحدث زيادة كبيرة في حجم الإنفاق علي الترفيه والتسلية ، أي أن مرونة الطلب للدخل علي الطعام منخفضة بينما مرونة الطلب علي الترفيه عالية .

العرض

- منحني العرض لسلعة ما عبارة عن الكميات من السلعة التي يجد البائع أو المنتج نفسه مستعد للتصرف فيها أو بيعها بالأسعار المختلفة خلال وقت معين في سوق معين مع بقاء العوامل الأخرى المؤثرة على الكمية المعروضة ثابتة .

• عرض السوق

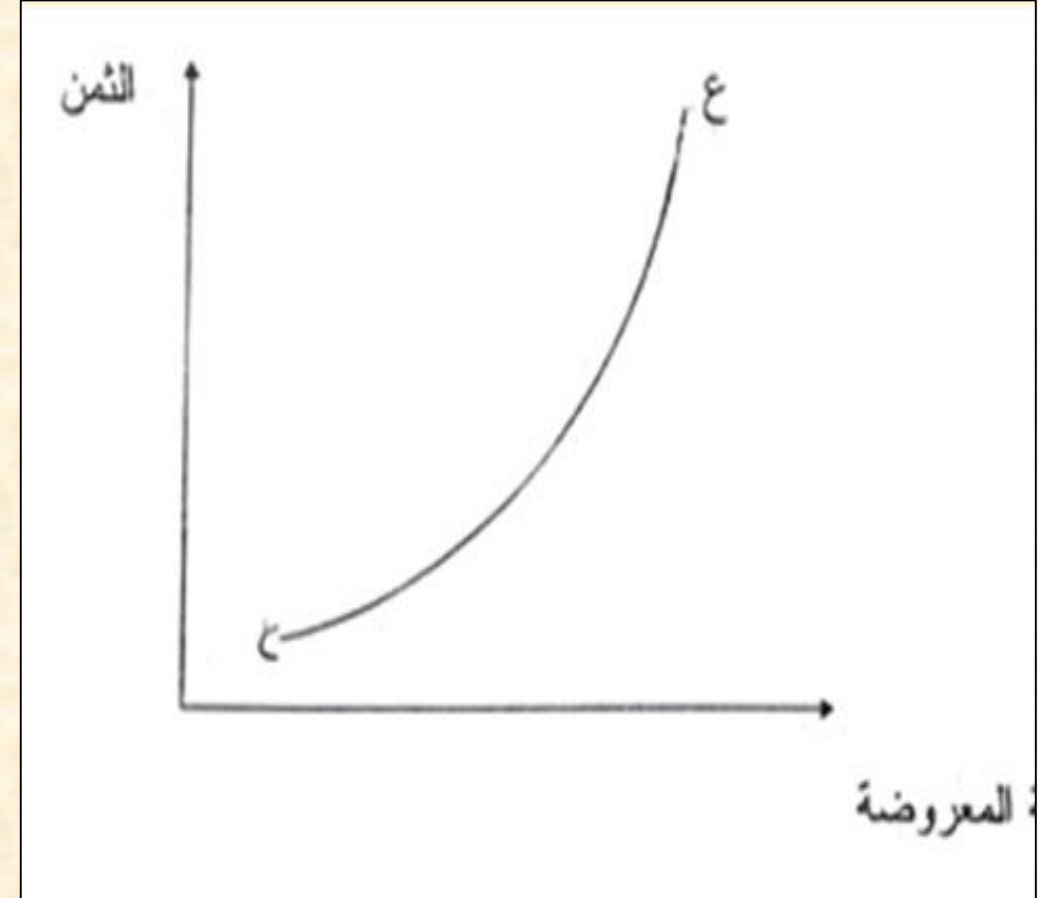
- يقصد به الكميات المختلفة أو مجموع العروض الفردية من السلعة التي يكون المنتجون أو البائعون على استعداد للتصرف فيها أو بيعها بالأسعار المختلفة خلال فترة زمنية معينة في سوق معين بفرض بقاء العوامل الأخرى المؤثرة على الكميات ثابتة .

• قانون العرض

- تتناسب الكميات التي يقبل المنتج أو البائع أو البائعون على التصرف فيها أو عرضها للبيع من سلعة ما في فترة زمنية معينة في سوق معين تناسباً طردياً مع أسعار هذه السلعة وذلك مع فرض ثبات بقية العوامل الأخرى على حالها دون تغيير .

• منحني العرض

- هو منحني يمثل علاقة دالية بين متغيرين هما السعر (متغير مستقل) ، الكمية المعروضة (متغير تابع) أو المنحني الذي يمثل دالة العرض التي تعبر عن العلاقة بين أسعار السلعة والكميات المعروضة منها لكل وحدة زمنية .



العوامل المحددة للعرض

- ١- تقدير أو توقع المنتجين (البائعين) للسعر الذي ينتظر أن يدفعه المستهلك ثمناً للسلعة عندما تعرض للبيع في السوق .
- ٢- تقدير أو توقع البائعين لكمية السلعة التي ستصل علي ذمة البيع (توقعهم للكمية المحتمل عرضها في السوق) .
- ٣- أسعار السلع الأخرى أو إمكانية درجة إحلال أي استبدال السلعة بغيرها من السلع عند عرضها للبيع في السوق بالأسعار المختلفة. أي العلاقات بين السلع المعروضة في السوق فالعلاقات التنافسية مثل علاقة القمح بالبرسيم فكلاهما ينتج في نفس العروة (الشتوية) وهذا يعني إنتقال منحنى العرض لليمين، أي زيادة عرض القمح مع إنتقال منحنى عرض البرسيم لليسار أي إنخفاض عرض البرسيم .
- ٤- تكاليف الإنتاج أي أسعار عناصر الإنتاج ومستوي الضرائب والإعانات المقررة علي السلعة. فيؤدي إنخفاض أسعار المدخلات إلي خفض تكاليف الإنتاج
- ٥- إمكانية درجة تحمل السلعة للتخزين .
- ٦- حاجة المنتج أو البائع للنقود .
- ٧- المستوي التكنولوجي وعلاقات الإنتاج .

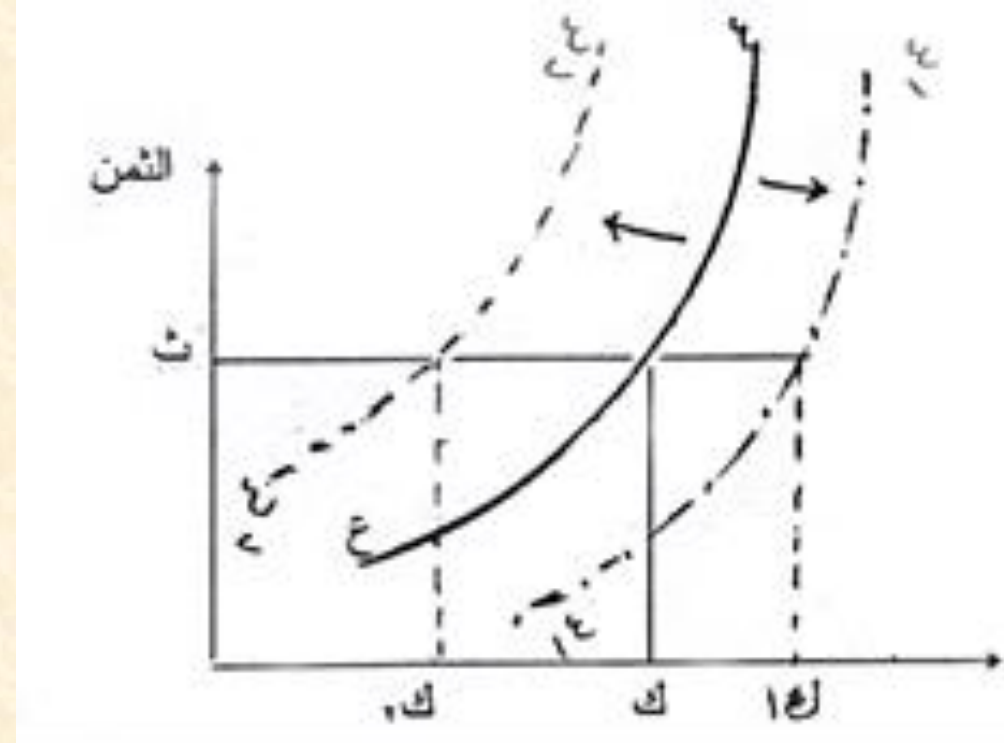
الفرق بين التغير في الكمية المعروضة وتغير العرض

تغير الكمية المعروضة

يمثل التغير في الكمية المعروضة بالزيادة أو النقص نتيجة لتغير سعر السلعة في فترة زمنية معينة مع ثبات باقي العوامل الأخرى المؤثرة علي الكمية المعروضة حيث يتضح من الشكل (١) أن إرتفاع السعر من $P1$ إلي $P2$ أدي إلي زيادة الكمية المعروضة من $Q1$ إلي $Q2$ والعكس صحيح إذا إنخفض السعر من $P2$ إلي $P1$ إنخفضت الكمية المعروضة من $Q2$ إلي $Q1$.

أما تغير العرض

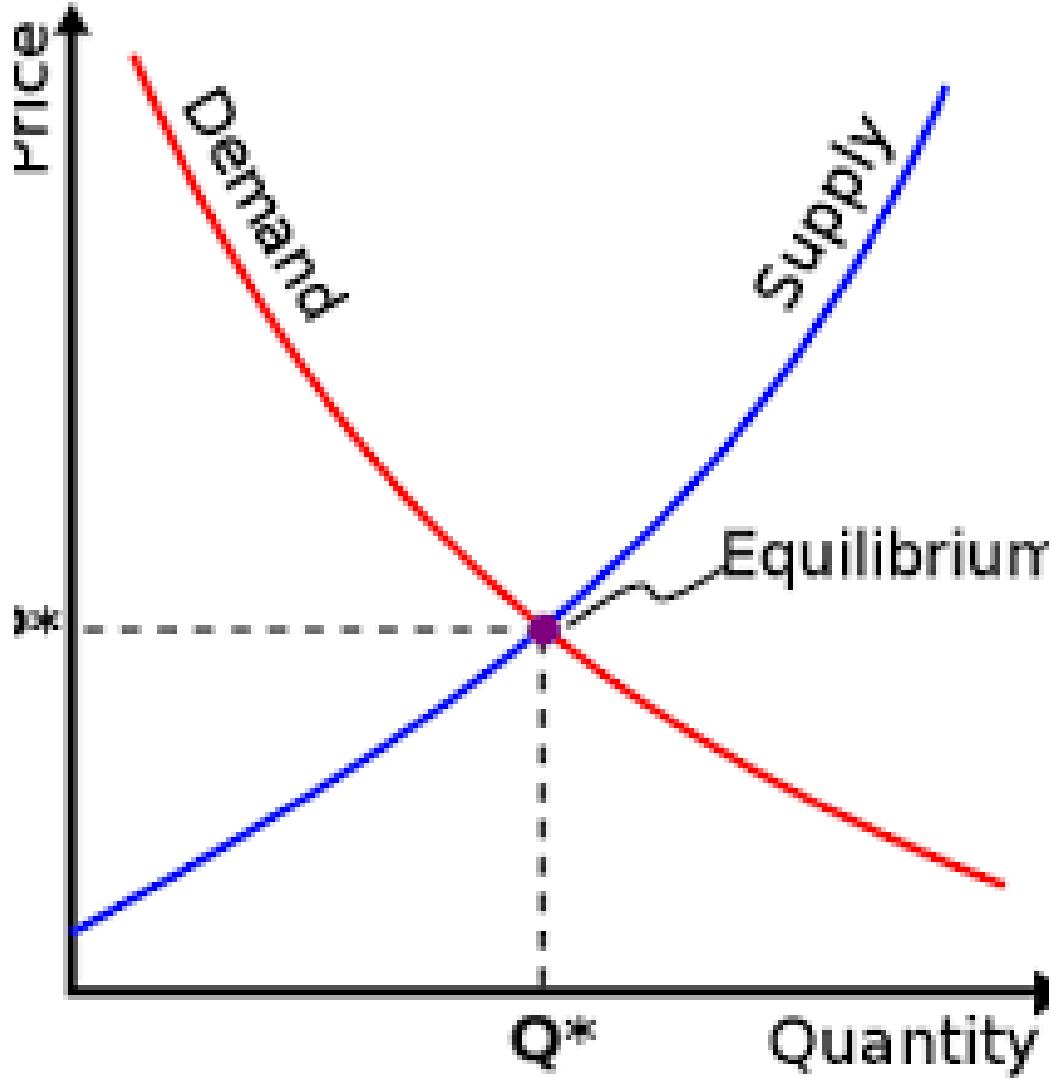
إذا تغير واحد أو أكثر من العوامل الأخرى المحددة للعرض بخلاف السعر كالتكاليف للإنتاج أو تقدير المنتجين للسعر المتوقع، إلخ فإن منحنى العرض ينتقل بأكمله إلي اليمين في حالة زيادة العرض بحيث أن المنتج يعرض للبيع أكبر بنفس السعر أو يبيع نفس الكمية بثمن أقل ، وينتقل بأكمله إلي اليسار في حالة نقص العرض بحيث أن المنتج (البائع) يعرض كمية أقل بنفس السعر أو يعرض نفس الكمية للبيع بسعر أعلي كما هو موضح بالشكل .



مرونة العرض

- هي تقيس مدى أو درجة استجابة أو حساسية الكمية المعروضة من سلعة ما للتغيير الذي يحدث في سعرها .
- مرونة العرض = التغيير النسبي في الكمية المعروضة / التغيير النسبي في السعر
- مرونة العرض عند نقطة $ns = \Delta Q / \Delta P - P / Q$
- مرونة العرض عند نقطتين $ns = \frac{Q_2 - Q_1}{Q_2 + Q_1} \div \frac{P_2 - P_1}{P_2 + P_1}$
- ويلاحظ أن معامل مرونة العرض تكون إشارته موجبة ويرجع ذلك إلى طبيعة العلاقة الطردية بين الكميات المعروضة والسعر .
- ١- م < ١ ← عرض السلعة مرن (إذا تغيرت الكمية المعروضة بالزيادة أو النقصان بنسبة أكبر من التغيير في السعر بالزيادة أو النقصان ،
- ٢- م > ١ ← عرض غير مرن (اذا كانت نسبة التغيير في الكمية المعروضة أصغر من التغيير في السعر) .
- ٢- م = ١ ← عرض متكافئ المرونة (نسبة التغيير في الكمية المعروضة = نسبة التغيير في السعر)

توازن السوق



• تتكون الأسواق التنافسية من عديد من المشترين والبائعين بحيث لا يمكن لواحد منهم بمفرده أن يؤثر في سعر السوق ، ولكن تفاعل كل منحنى العرض والطلب يحدد سعر التوازن وكمية التوازن ، وعند أي سعر أعلى من سعر التوازن تزيد الكمية المعروضة عن تلك المطلوبة لينتج حالة من فائض في السوق ، وبالتالي يميل السعر للإنخفاض ، بينما عند أي سعر أقل من سعر التوازن تزيد الكمية المطلوبة عن تلك المعروضة لينتج حالة عجز في السوق وبالتالي يميل السعر للزيادة . والشكل التالي يبين ميكانيكية التوازن في السوق وتحديد كل من سعر وكمية التوازن نتيجة تفاعل الوحدة والطلب ، وكذلك يوضح حالتي فائض السوق وعجز السوق .